



Руководство для практикующих:

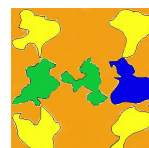
Не Навреди



Deutsche Gesellschaft für
Technische Zusammenarbeit
(GTZ) GmbH

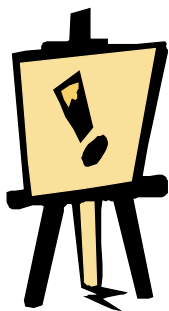


Bundesministerium für
wirtschaftliche Zusammenarbeit
und Entwicklung



FRCS
Food Security, Regional
Cooperation & Security
(Georgia, Armenia, Azerbaijan)

Краткое описание



Со времен Холодной Войны агентства по международной гуманитарной помощи и содействия в развитии все чаще осуществляют деятельность на территориях, для которых характерны серьезные и частые насильственные межгрупповые конфликты. Многие из этих территорий стали местом ожесточенных гражданских войн между подгруппами прежде кажущегося сплоченным общества. Сотрудничество для развития, вместе с деятельностью и интервенциями не может нейтрально функционировать в конфликтной среде. Нужно полагать, проекты, программы и другая деятельность, направленная на развитие, воздействуют на динамику конфликтов.

В 1993 году международная группа организаций по оказанию помощи уполномочила американскую неправительственную организацию «Совместная Деятельность для Развития» (СДР) исследовать данную проблему. СДР осуществила серию исследований в сотрудничестве с двусторонними донорами, неправительственными организациями и организациями ООН, что стало частью так называемого проекта «Местные Возможности для Мира» (МВМ). Результат этого процесса – концепция, известная под названием Не Навреди.

Не Навреди это аналитическая структура, которая может быть передана в виде набора средств для работы.

Не Навреди обеспечивает аналитическую и практическую структуру для установления взаимодействия конфликта и интервенций развития. Исходя из этого понимания, данная структура также помогает в разработке вариантов планирования систематической поддержки возможностей установления мира, соединяющих людей, находящихся по разные стороны конфликта.

Структура Не Навреди имеет четыре основных компонента:

- 1 . Определить соединительные и разъединительные звенья как самые важные категории информации, при помощи которых оценивается взаимодействие помощи и конфликта.
- 2 . Организовать эту информацию.
- 3 . Выдвинуть на первый план отношения между категориями, таким образом, допуская предупреждение возможных результатов решений относительно планирования.
- 4 . Формировать возможные варианты и проверять их.

Цель обращения к структуре «Местные Возможности для Мира» (также известной как анализ Не Навреди) в контексте политики развития следующая:

- ▶ Лучше понять взаимодействие помощи и конфликта.
- ▶ Избежать негативных эффектов интервенции, усугубляющих конфликт, то есть помощи, непреднамеренно обостряющей конфликт («Не Навреди»).
- ▶ Выявить возможности, при которых людям можно помочь избавиться от насильственного конфликта («Сделай Добро» - содействие мирному процессу).

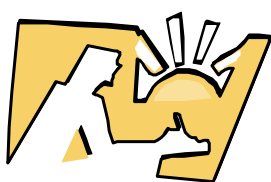
Анализ Конфликтов

Основные Предполагаемые Пользователи

Организации Развития, Неправительственные Организации, Частный Сектор, Другое.



Цель Метода



Имеют место активные дебаты по потенциальному воздействию сотрудничества для развития (СР) в конфликтных территориях. Хотя сотрудничество для развития стремится к нейтральности или беспристрастности относительно конфликтных сторон, опыт организаций по содействию в острых конфликтах в начале 1990-ых, показал, что воздействие их деятельности не нейтрально.

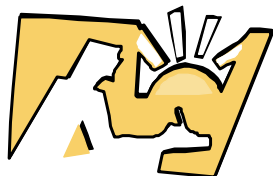
Оно может обострить или смягчить конфликт.

В отношении этих условий встает вопрос – как организовать и осуществить помощь, чтобы избежать или, по крайней мере, минимизировать негативные побочные эффекты на конфликт?

- ▶ МВМ устанавливает, что все конфликты характеризуются двумя типами влияния. С одной стороны люди, живущие в конфликтных зонах, отделены друг от друга границами принадлежности к подгруппам. А с другой стороны, в то же время, люди, вовлеченные в конфликт, все же остаются связанными друг с другом и через разделительные границы. Таким образом, МВМ начинает с предположения, что во время всех гражданских войн есть еще факторы, соединяющие людей несмотря на линию конфронтации. Структура МВМ основана на систематическом анализе «соединителей» и «разъединителей» в любом конфликтном состоянии. Соединители и разъединители можно найти в учреждениях и структурах, отношениях и действиях, ценностях и интересах, опыте и символах, которые могут усилить или сдержать возможности для мира и примирения населения, вовлеченного в войну. Принципом Не Навреди является избегание обострения межгруппового напряжения, и укрепление связей между группами.
- ▶ МВМ могла определить четкие и многократно используемые модели взаимосвязи помощи и конфликта. Различные установленные механизмы послужили основой развития аналитической структуры, содействующей пониманию динамики конфликта и оценке воздействия помощи на конфликт.

Анализ Конфликтов

Цель Метода



Самые часто встречающиеся и заметные примеры того, как помощь воздействует на конфликт, подразделяются на две категории:

(1) Передача ресурсов.

Предоставление материального имущества и денежных средств донорскими организациями обычно несет с собой риск инициирования или обострения конкуренции относительно доступа к, и контроля над, скудным ресурсам. Направляя денежные средства и ресурсы посредством избранных местных учреждений и организаций, донорские организации принимают определенную сторону, оказывая предпочтение отдельным акторам. Так как большинство конфликтов в настоящее время уходит корнями в конкуренцию за доступ к, или контроль над, скудным ресурсам, неудивительно, что такая передача имеет прямое воздействие на конфликтную ситуацию и ее динамику. Это оправдывается еще больше, когда помощь, предоставленная во время открытой войны, оказывается в руках, или под контролем, политиков, местных военачальников или милиции. Такие ситуации типичны и показывают, как помощь взаимодействует с конфликтом и как она может, непреднамеренно, усугубить или обострить конфликт.

(2) Скрытые этические послания.

«Скрытые этические послания» охватывают такие факторы, как узаконивание воюющих сторон вследствие того факта, что враждующие стороны высказывают свое мнение при определении того, когда, где, как и кому предоставить помощь. Посредством таких мер им даруется законность. Другим примером является признание логики войны. Если организации помощи решают обеспечить защиту своих мероприятий военными или другими вооруженными силами, они принимают «логику войны». «У кого лучшее оружие, тот решает кому получать помощь».

Анализ Конфликтов

Преимущества



- ▶ Не Навреди требует необязательно глубокого понимания специальных аналитических методов. Это легкоусваиваемая структура, которая функционирует и при знаниях местных людей.
- ▶ Увеличивает осведомленность о взаимодействии развития и конфликта.
- ▶ Увеличивает восприимчивость, в разрезе конфликта, роли проектов, финансируемых донорами.
- ▶ Размышление относительно границы соединителей и разъединителей доказало свою полезность в качестве структуры для анализа, с помощью которой организации по оказанию помощи должны оценить свое собственное непосредственное и долгосрочное воздействие. Является также хорошим исходным пунктом для планирования интервенций относительно конфликтов.
- ▶ Подчеркивает потребность в усовершенствованном сотрудничестве акторов развития. Нескоординированное или даже соревновательное поведение организаций по оказанию помощи усиливает вражду среди местного населения.
- ▶ Выделяет мнение местных людей относительно воздействия: Подход МВМ выдвигает на первый план то, как конфликты соотносятся с пониманием и значением, которое приписывают явлениям, деятельности, осуществляемой организациями и т.д. Часто в конфликтных ситуациях у людей есть четкое понимание свойств проекта и особых действий (подливает ли проект масла в огонь подозрения и конкуренции, или является честным и включающим). Местное население является важным источником информации.
- ▶ Сводит к минимуму потенциально негативное воздействие проектов на конфликт. Понимание и наблюдение культурного, политического и социально-экономического воздействия и побочных эффектов от деятельности проекта снижает возможность непреднамеренных негативных воздействий. Также снижает возможность придания политического характера проектам.

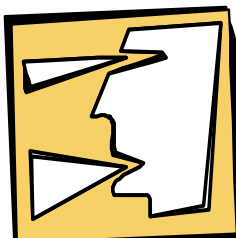
Ограничения



- ▶ Неадекватный учет внешних сил и воздействия. Внешние силы воздействуют и иногда сохраняют навсегда войну. Этот подход не заполняет пробела между общинами, ведущими войну, и международным контекстом, в котором совершается война. Он также не может отвечать взаимосвязи между макрополитикой и международной помощью.
- ▶ Результаты зависят от участников. Соединители и разъединители могут быть предвзятыми в зависимости от тех, кто участвует в их применении. Не каждый имеет достаточно критическое самоосуждение, особенно если сами участники принадлежат к конфликтным сторонам.
- ▶ Существует тенденция концентрирования больше на негативном воздействии. Чаще легче определить негативное воздействие помощи, чем четко оценить его позитивное воздействие на конфликт.
- ▶ Оценка воздействия на мир и конфликт не может быть простым воспроизведением момента. Так как конфликты динамичны, оценка воздействия также должна стать динамичным процессом. В изменяющихся обстоятельствах сегодняшние разъединители могут стать соединителями завтра. МВМ нужно рассматривать как продолжительный процесс.
- ▶ МВМ нужно измерять то, что часто является неизмеримым результатом. Трудно оценивать попытки смягчить конфликт в двух плоскостях. Первая имеет дело с критериями или индикаторами оценки прогресса. Вторая касается компетенции (если насилие уменьшится, то невозможно действительно проследить назад вплоть до усилий программы).
- ▶ Попытка использовать Не Навреди в качестве операционного инструмента в организации часто сталкивается с возражениями и сопротивлением изнутри.

Анализ Конфликтов

Основы и Основные Процедуры

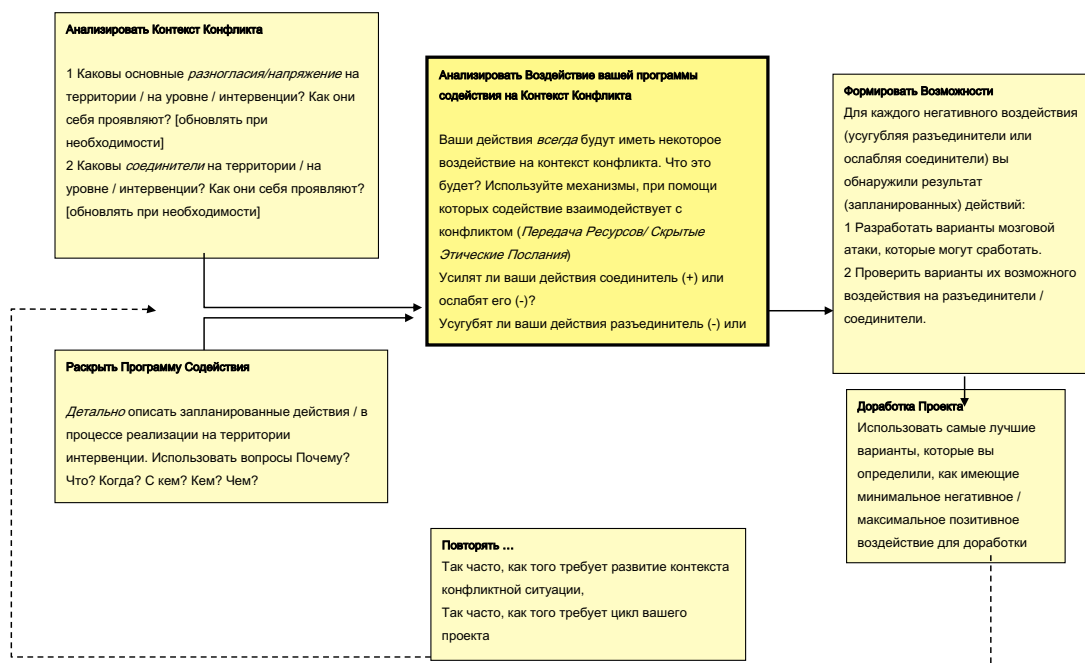


Семь шагов для применения структуры Не Навреди:

- ▶ Понимать контекст конфликта.
- ▶ Анализировать разъединители и источники напряжения.
- ▶ Анализировать соединители и МВМ.
- ▶ Анализировать проект оказания помощи.
- ▶ Анализировать воздействие программы помощи на контекст конфликта посредством Передачи Ресурсов (ПР) и Скрытых Этических Посланий (СЭП).
- ▶ Формировать возможности планирования.
- ▶ Проверить возможности и доработать программу.

Общий принцип структуры Не Навреди – требуется широкое участие всех сторон в процессе анализа и оценки. Широкое участие поможет создать общую перспективу проблемы и действий, необходимых для прогресса.

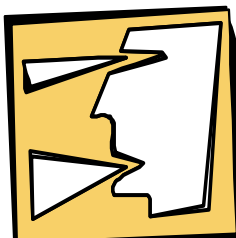
Таблица1: График оценки конфликта и планирования проекта



Авторские права Проект Местные Возможности для Мира (ПМВМ) 2001, адаптировано у Стивена Джексона

Анализ Конфликтов

Основы и Основные Процедуры



Первый и второй шаг – определение разъединителей, напряжения и способности вести войну в особенном контексте конфликта и оценка их значимости. Тот, кто работает в сфере сотрудничества для развития должен сперва понять что разделяет людей, напряжение между ними, и их способности вести войну, то есть, кто получает от этого выгоду. Не все случаи напряженного состояния имеют одинаковый потенциал ущерба: некоторые случаи происходят на местном уровне и имеют значение только для небольшого количества людей, а другие касаются практически каждого.

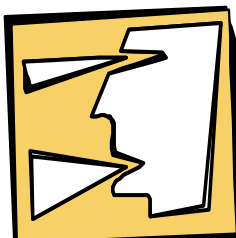
Шаг 1: Понимание контекста конфликта:

- ▶ Определить соответствующую «арену» – пространственное и социальное окружение, существенное для вашей программы содействия;
- ▶ Определить межгрупповые конфликты, которые вылились в насилие, или опасны, и могут привести к эскалации насилия;
- ▶ Анализировать, как проект по содействию соотносится с таким контекстом конфликта.

Шаг 2: Анализ (определить и раскрыть) разъединителей и источников напряжения:

- ▶ Различать коренные и непосредственные причины конфликта;
- ▶ Различать источники напряжения или разногласия, которые воздействуют на небольшое число людей, и те, что воздействуют на многих, и различать внутренние и внешние силы;
- ▶ Оценить значимость разъединителей, напряжения и возможностей вести войну.

Основы и Основные Процедуры



Третий шаг касается определения соединителей и местных возможностей для установления мира в том же контексте, и определения их значимости. Часто соединители и возможности для установления мира не так очевидны, как разъединители и возможности для ведения войны. Нужно понять, где люди сохраняют контакт во время войны и что для них является, или что они определяют как общую точку соприкосновения. В оценке значимости соединителей, нужно понять, имеют ли эти возможности для установления мира историческое происхождение или они являются недавними отношениями, являются ли они широкими или узкими, и насколько они открыты и затрагивают ли все группы, находящиеся по разные стороны конфликта.

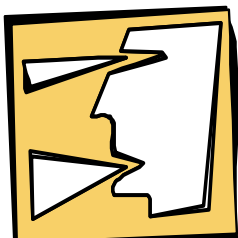
Шаг 3: Анализ (определить и раскрыть) соединителей и МВМ:

- ▶ Каковы границы конфликта, в которых соединители и возможности для установления мира важны?
- ▶ Где люди сохраняют открытый контакт и взаимоотношения невзирая на линию войны?
- ▶ Где люди сохраняют взаимоотношения менее явными способами?

Четвертый и пятый шаг – анализ агентства по сотрудничеству для развития и его программы. Это касается определения соответствующих характеристик содействующего агентства и оценки и переоценки его воздействия на соединители и разъединители. Все аспекты, воздействующие и формирующие его программные решения, перечислены, особенно полномочия, финансирующие структуры и источники, сферы интервенции, целевые группы, состав штата служащих и т.д. Эти шаги также касаются соотношения характеристик программы с данными анализа контекста (разъединители и соединители). Проблема в том, чтобы предусмотреть, как каждый программный выбор повлияет на контекст. Например, усилит ли кадровое обеспечение любое установленное разделение? Если выборы для кадрового обеспечения рассматриваются как факторы, усиливающие напряжение, то пора учитывать альтернативные варианты. Это нужно сделать для каждого программного варианта.

Анализ Конфликтов

Основы и Основные Процедуры



Шаг 4: Анализ (определить и раскрыть) проекта по содействию:

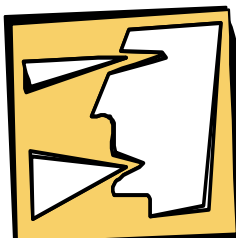
- Анализируйте детали программы по содействию. Помните: вся программа в целом никогда не бывает неудавшейся. Детали определяют воздействие.

Таблица 2: Контекст конфликта

Варианты	Разъединители/Источники Напряжения/Возможности для	Содействие в Развити	Соединители/Местные Возможности для Мира	Варианты
	<p>Системы и Учреждения</p> <p>Отношение и Действия</p> <p>различные Ценности и Интересы</p>	<p>Мандат</p> <p>Привлечение средств / Финансирование</p> <p>Почему?</p> <p>Где?</p> <p>Когда?</p> <p>С кем?</p>	<p>Системы и Учреждения</p> <p>Отношение и Действия</p> <p>общие Ценности и Интересы</p> <p>общий Опыт</p>	

Авторские права Проект Местные Возможности для Мира (ПМВМ) 2001, на основе Андерсон, Мэри Б., 1999

Основы и Основные Процедуры



Шаг 5: Анализ воздействия программы по содействию на контекст конфликта посредством Передачи Ресурсов (ПР) и Скрытых Этических Посланий (СЭП):

- ▶ Каково воздействие ПР и СЭП программы на разъединители и источники напряжения?
- ▶ Каково воздействие ПР и СЭП программы на соединители и местные возможности для установления мира?

В зависимости от результатов анализа Не Навреди, **последние два шага** касаются потенциальных негативных воздействий программы. Альтернативные варианты, которые содействуют в доработке программы, будут разработаны и проверены.

Шаг 6: Создание программных вариантов:

- ▶ Если какой-нибудь элемент программы по содействию имеет негативное воздействие на разъединители (усиливая/укрепляя разъединители, дополняя источники напряжения), или негативное воздействие на соединители (ослабляя/расшатывая соединители и МВМ), тогда нужно формировать как можно больше вариантов. Вопрос заключается в том, как сделать то, что вы намереваетесь сделать, таким образом, чтобы ослабить разъединители и усилить соединители.

Шаг 7: Проверка вариантов и доработка программы:

- ▶ Проверить созданные варианты, используя ваш опыт и опыт ваших коллег:
- ▶ Каково возможное/потенциальное воздействие на разъединители и/или источники напряжения?
- ▶ Каково возможное/потенциальное воздействие на соединители и/или МВМ?
- ▶ Используйте самые лучшие варианты для доработки проекта.

Эти семь шагов должны повторяться так часто, как того требуют перемены в контексте конфликтной ситуации. Шаги должны применяться по крайней мере так часто, как того требует цикл вашего проекта.

Анализ Конфликтов

Ссылки и Использованные Источники



- Андерсон, Мэри Б.** (2000): *Размышления о Практике Внешнего содействия*: Можем ли мы знать что мы делаем хорошо? Руководство Бергхофа для Трансформации Конфликта, Берлин.
- Андерсон, Мэри Б.** (ред.) (2000) *Варианты для Оказания Содействия в Конфликтной Ситуации: Уроки Практического Опыта*, Кембридж, Массачусетс: Совместная деятельность для развития, Корп.
- Андерсон, Мэри Б.** (1999) *Не навреди: Как Содействие Может Поддержать Мирный Процесс – или Войну*, Боулдер: Линн Риенер Паблшерс.
- Андерсон, Мэри Б.** (1999) *Результаты Не навреди для Доноров и Центра Агентста по Содействию*. Доступно на <http://www.cdainc.com/lcpp-policy.htm>.
- Андерсон, Мэри Б.** (1996) *Не навреди: Поддержка Местных Возможностей для Установления Мира Посредством Содействия*, Кембридж, Массачусетс: Совместная деятельность для развития, Корп.
- Хайнрих, Вольфганг** (1999): *Содействие Мирному Процессу посредством Сотрудничества для Развития – нужно усилить Местные Возможности для Мира*. В: Развитие и Сотрудничество, 6/99.
- Хайнрих, Вольфганг** (2003) *Содействие в Оказании Помощи и Развитии в Контексте Кризиса и Конфликта: Совместное Изучение Опыта – Проект Местные Возможности для Мира*. Документ представлен на 29ой Сессии Административного Комитета ООН по Координации, Март 11-15, 2002, Берлин.
- Джексон, Стивен и Птер Уолкер** (1999) *Деполаризация Моделей по Оказанию Помощи «Расширенная» и «Назад к Основам»*, в: Катастрофы, 23(2):93 – 114
- Уоллес, Маршалл** (2001) *Процесс Изучения Проекта Местных Возможностей Мира. Развитие и Практика* (издание предстоит)